

Accessibilité et inclusion en bibliothèque scolaire

Démarche d'apprentissage

Émilie Léger, bibliothécaire, CSS Premières Seigneuries

Dalie Matton, bibliothécaire, CSS Navigateurs

22 mars 2024

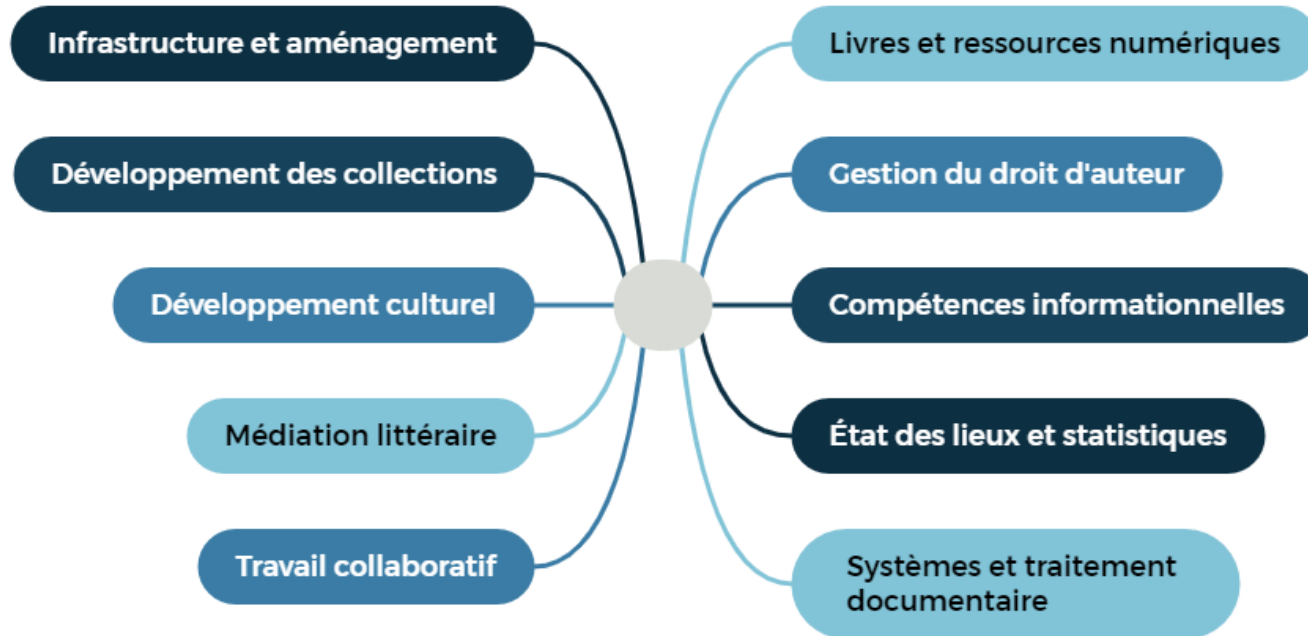
Déroulement de la présentation

- Historique
- Contexte scolaire
 - Approches
 - Collaborateurs
- Comité *Accessibilité et inclusion*
 - Réflexions en cours
 - Travaux à venir
- Questions

*Ce sont rarement les réponses qui
apportent la vérité, mais l'enchaînement
des questions. (Pennac, 2007)*

Un peu d'histoire...

- 2017-2018 → Création du Comité de liaison
- 2020-2021 → Création de divers comités d'experts



Un peu d'histoire...

- Depuis quelques années, plusieurs demandes de collègues en provenance de divers *Centres de service* concernant l'aménagement, le développement des collections, la médiation littéraire, etc. pour répondre aux besoins des élèves à besoins particuliers dans un souci d'inclusion
- Question: Comment peut-on travailler les diverses sphères de la bibliothéconomie scolaire en conservant une préoccupation pour l'accessibilité?
- Objectif de départ: Développer une vision commune de l'accessibilité et de l'inclusion dans nos pratiques professionnelles.
 - Défi: Comment développer une vision commune quand l'expérience est à **géométrie variable**?

Une réalité régulièrement soulevée au Comité de liaison

INSPIRED BY A PUBLIC SCHOOL STUDENT WITH DISABILITIES



© 2002 MICHAEL F. GIANGRECO, ILLUSTRATION BY KEVIN RUELLE

CLEARING A PATH
FOR PEOPLE WITH SPECIAL NEEDS
CLEARS THE PATH FOR EVERYONE!

2022-2023 → Comité Accessibilité & Inclusion

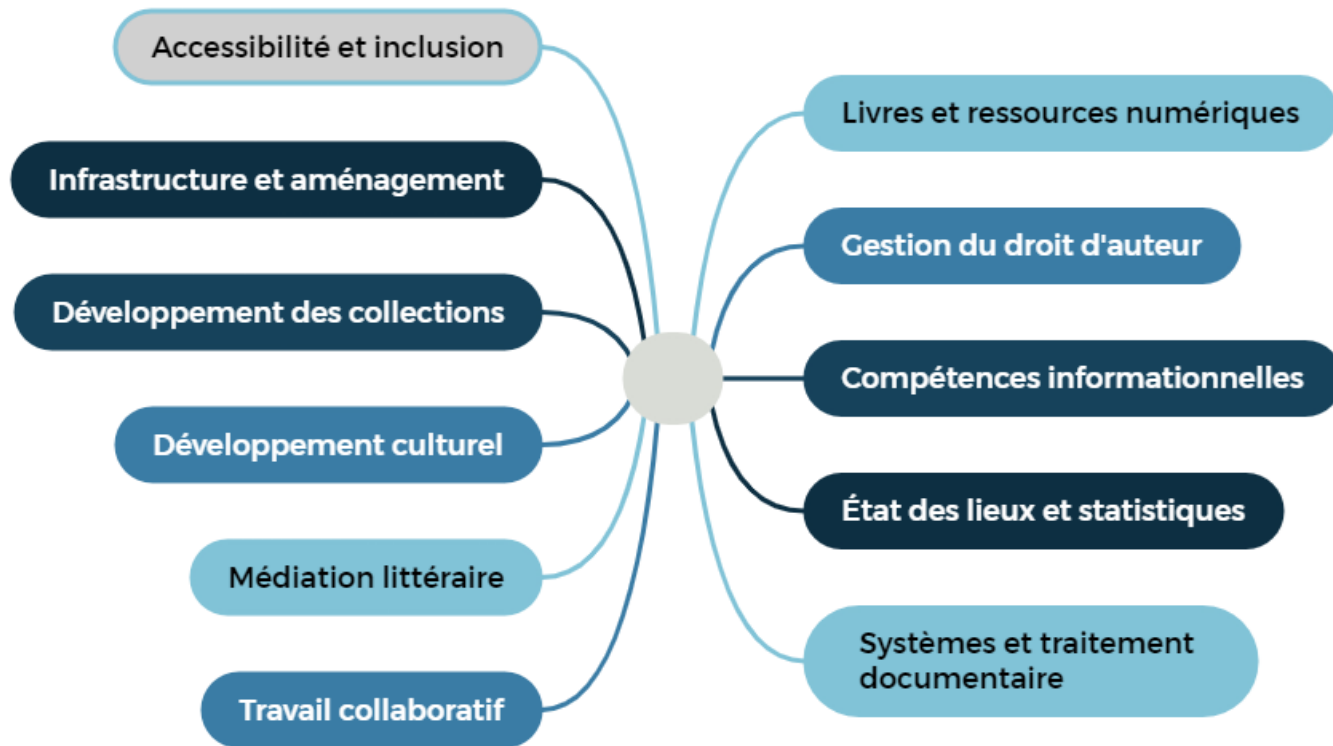
Un représentant par comité d'expert se portait volontaire pour faire des ponts entre les deux comités

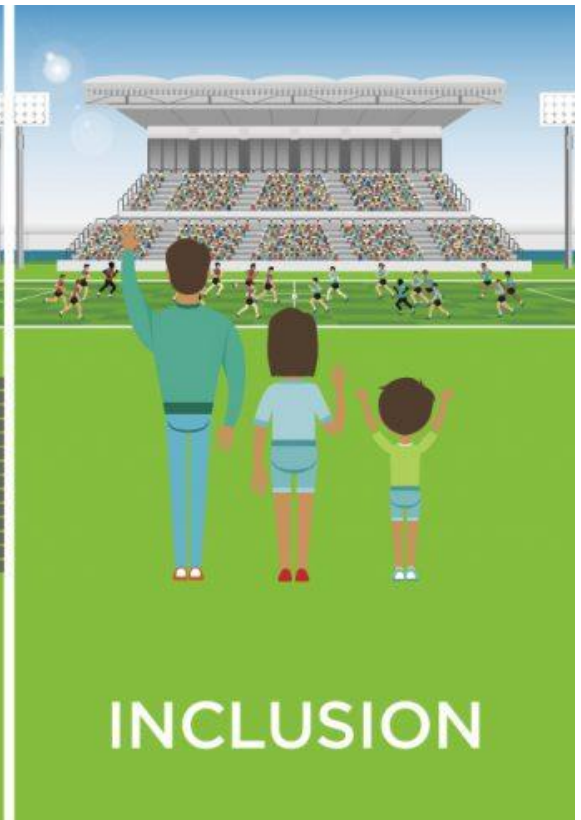
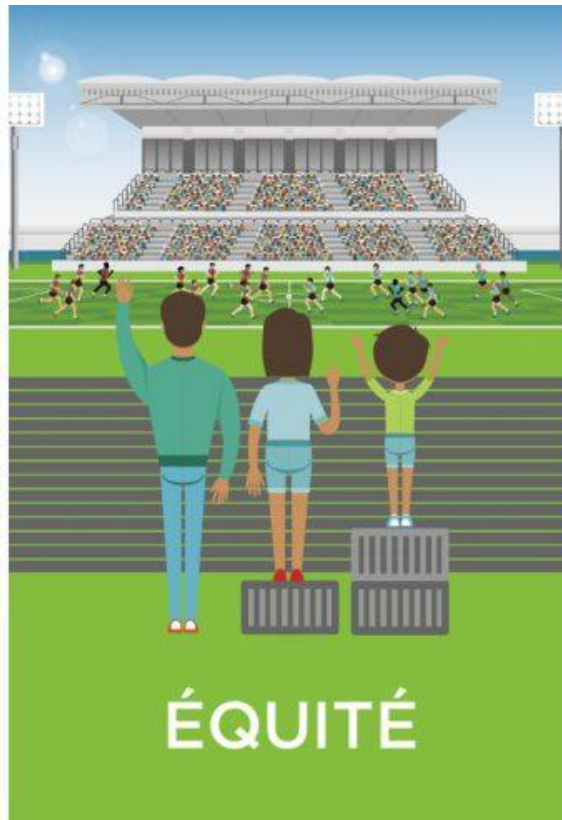
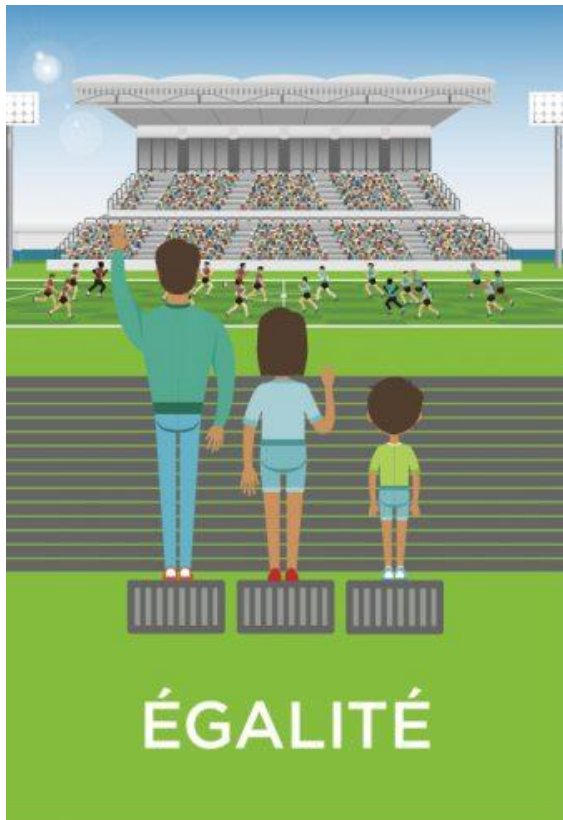


Presented with xmind

2023-2024 → **Comité Accessibilité et inclusion**

Base volontaire des membres (champs d'intérêt et d'expertise)

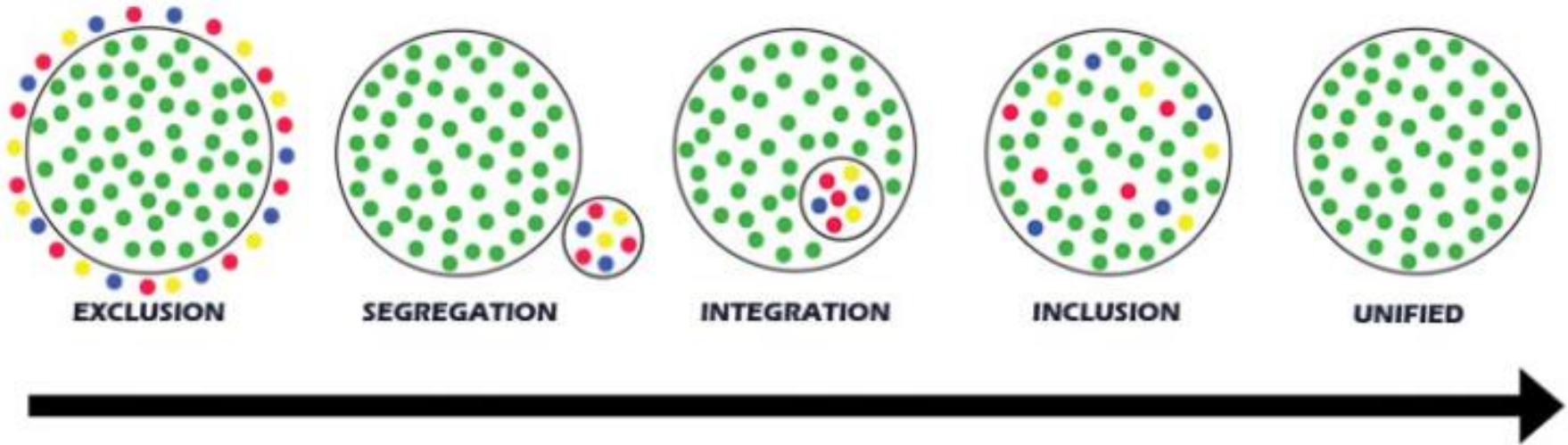




Différence entre l'égalité, l'équité et l'inclusion (crédit image : UQAM, inspirée de l'illustration originale créée par Craig Froehle, University of Cincinnati).

<https://edi.uqam.ca/lexique/equite-diversite-inclusion/>

«Welcome to the Inclusion Revolution» AMLE



Contexte scolaire

- Accessibilité et Inclusion → Diversités cognitives

« *Rampes cognitives* » pour **TOUS** les étudiants

(Keme'enui et Simmons (1999)) (Tremblay et Henderson, 2013, Page 9)



- Diversités cognitives (invisible)
 - Questionnement pour s'alimenter :
 - Besoins VS diagnostique
 - Intention pédagogique
- Complémentarité des expertises
 - Co-construire la réponse aux besoins



[Crédit photo: Pixabay](#)

Approche

Personnelle

- Accepter de se donner du temps
- Prendre la courbe du changement
- Il va y avoir des erreurs, des manques, mais il faut avancer tout en gardant le focus sur l'objectif.
- S'accorder du temps pour:
 - Réfléchir et mettre en place la structure et les modalités
 - Analyser l'expérience vécue et se réajuster

Approche

Professionnelle

- Démarche collaborative avec une posture d'apprenant pour enrichir nos réflexions et développer une vision commune.
- La vision est en développement, la réflexion continue.
 - Changement de paradigme et d'approche

Approche

Concrètement: S'outiller et outiller nos pairs du réseau

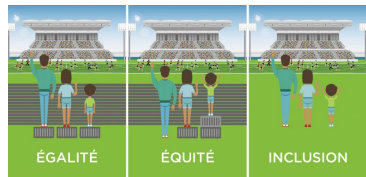
- Développer un modèle d'entrevue de référence inclusive pour s'outiller devant les demandes

- Développer une culture de collaboration
 - Chercher les expertises complémentaires
 - Modifier les approches
 - [Conception universelle d'apprentissage \(CUA\)](#) CRISPESH, (s.d.)

Approche

Conception universelle de l'apprentissage (CUA)

- Développer de nouveaux moyens pour aller vers une approche inclusive (diminuer les accommodements aux besoins individuels)
- Éliminer la barrière dans l'environnement au lieu d'intégrer à la norme
 - Architecture: *Design universel*
 - Modalités réfléchies dès le départ (rampe, ascenseur...)
 - Éducation: modèle souple
 - Représentation: permettre un accès au contenu par des supports variés (images, sons, films, objets ...)
 - Expression: permettre de communiquer ses apprentissage de diverses façons (parler, dessiner, bricoler, écrire, chanter, mimer...)
 - Participation: se donner soi-même des objectifs d'apprentissage et s'auto évaluer



Qui sont nos collaborateurs ? → *Comité d'experts*

- Bibliothécaires (MEQ) - Direction des ressources didactiques et des bibliothèques scolaires
- Responsable du dossier de l'accessibilité (MEQ) - Direction des ressources didactiques et des bibliothèques scolaires
- Conseillers pédagogiques (Récit national Inclusion et Adaptation Scolaire)
- Agents des services régionaux de soutien et d'expertise (ASRSE)
- L'équipe de Biblius

Qui sont nos collaborateurs? → *Bibliothécaire dans son milieu*

Valeur de collaboration



A word cloud of various professions and roles, with 'Enseignant' and 'Direction' being the largest words. The words are arranged in a roughly rectangular shape, with some overlapping. The colors of the words vary, including orange, red, blue, green, purple, and yellow.

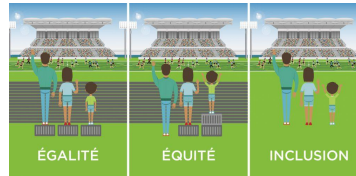
Conseiller pédagogique
Ergothérapeute
Psychologue
Bénévole
Bibliothécaire
Interprète
Éducateur en service de garde
Direction
Enseignant
Famille
Orthopédagogue
Orthophoniste
Travailleur social
Agent de liaison
Préposé aux élèves handicapés
Technicien en documentation

Comité Accessibilité et inclusion

Démarche de réflexion et d'analyse - travaux en cours

➤ Vision de l'inclusion

- Discussions et échanges

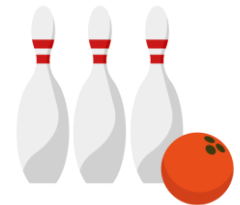


Crédit: UQAM

➤ Diversités cognitives

- Identification des besoins au lieu des diagnostics
 - Répondre aux besoins
- Révision des objectifs pour un milieu inclusif
 - **Les besoins plus difficiles à combler offrent des modalités qui conviennent à tous les élèves**

Les professionnels du bowling ne ciblent pas le milieu de l'allée, ils utilisent l'angle en misant sur la courbe pour créer un effet domino plus large et atteindre le plus grand nombre. [Shelley Moore, 2015](#) (traduction libre)



Comité Accessibilité et inclusion

Cas de figure en milieu scolaire

Un technicien en documentation au **secondaire** reçoit une demande d'un enseignant entre deux périodes. Il aurait besoin d'un livre précis en format numérique pour un élève ayant une déficience perceptuelle.



Une enseignante de 5e année du **primaire** demande à la bibliothécaire des Services éducatifs d'avoir une liste de livres adaptés pour ses élèves TSA pour la semaine prochaine..

Comité Accessibilité et inclusion

Démarche de réflexion et d'analyse - travaux en cours

- Cas de figure dans les milieux (levier de réflexion)
 - Analyse des situations
 - Identification des pistes de solutions possibles
 - Paramètres communs aux différents cas de figure
 - Transférabilité des solutions dans divers contextes éducatifs

- Entrevue de référence
 - Identifier les éléments à ne pas échapper

Comité Accessibilité et inclusion

Travaux à venir

- Outils de développement
 - Exemple: entrevue de référence inclusive

- Transférabilité dans divers contextes
 - Classement
 - Infrastructure & aménagement
 - Développement de collection
 - Médiation littéraire
 - Compétences informationnelles
 - ...

- Pistes de solutions
 - Combinaisons de solutions
 - Transférables dans divers milieux, auprès de diverses clientèles

De la salle de classe à la bibliothèque

Guide de la bibliothèque de mon école inclusive



André C. Moreau

Université du Québec en Outaouais

Émilie Léger

Centre de services scolaire des Premières-Seigneuries

UQO

Centre de services
scolaire des
Premières-Seigneuries
Québec 

Questions



Bibliographie

Association for Middle Level Education. (s. d.). *Welcome to the Inclusion Revolution*. Consulté à l'adresse <https://www.amle.org/welcome-to-the-inclusion-revolution/>

CRISPESH, Cégep Marie-Victorin, Collège Montmorency, Université de Montréal, & Université du Québec à Montréal. (s. d.). *La conception universelle de l'apprentissage*. Consulté à l'adresse https://www.youtube.com/watch?v=Aq_Rq3DzxIU

Godbout, Turcotte, & Giguère. (2016). *Stratégie 4: Faire des inférences*. Consulté à l'adresse https://adel.uqam.ca/wp-content/uploads/2020/11/Strategie-4_faire_inferences_5e_2016.pdf

Moore, S. (2015). *Transforming Inclusive Education*. Consulté à l'adresse <https://www.youtube.com/watch?v=RYtUIU8MjIY>

Moreau, A. C., & Léger, É. (2023). *De la salle de classe à la bibliothèque ; Guide de la bibliothèque de mon école inclusive*. Consulté à l'adresse <https://drive.google.com/drive/folders/197f8sEdyR20CAVWNueWwCeRo1Qqz9mLX>

Pennac, D. (2007). *La fée carabine*. Paris: Gallimard.

Tremblay, S., & Henderson, T. (2013). *La Conception universelle de l'apprentissage (CUA) en enseignement supérieur*. Consulté à l'adresse <https://reussitecollegiale.ca/wp-content/uploads/2021/05/2014-04-stremblay-conception-universelle-apprentissage-enseignement-superieur.pdf>

UQAM. (s. d.). *Différence entre l'égalité, l'équité et l'inclusion*. Consulté à l'adresse <https://edi.uqam.ca/lexique/equite-diversite-inclusion/>